

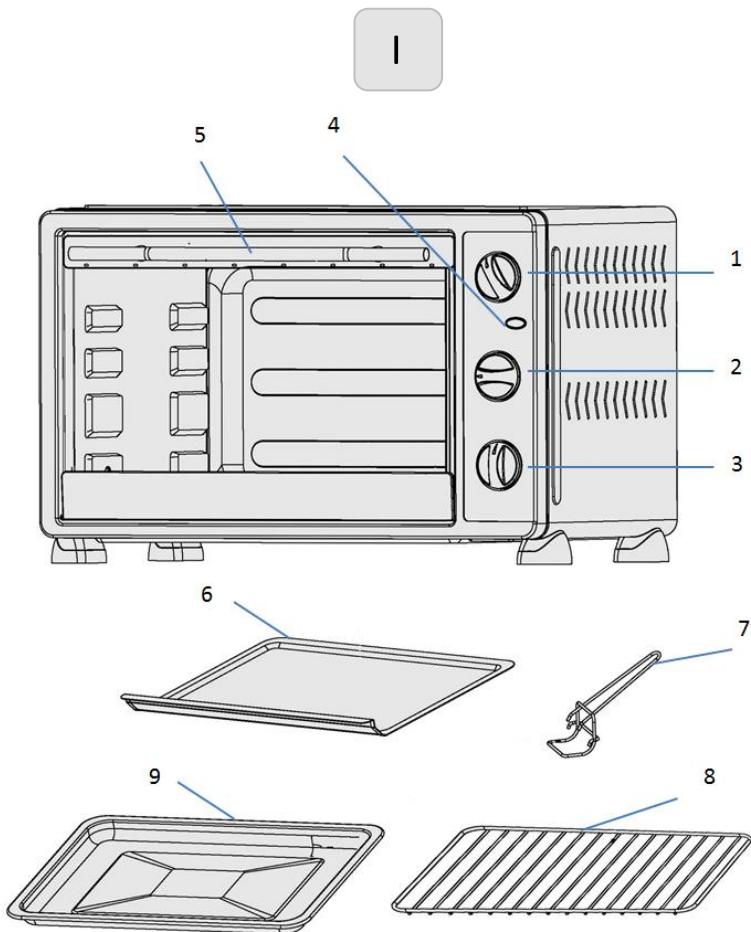
INNO-HIT®

IHE-2064GN



Istruzioni d'uso | **Instructions for use**

Forno elettrico
ventilato 30 Lt | Electric oven
with convection



DESCRIZIONE COMPONENTI

- 1) Manopola termostato
- 2) Manopola selettore funzioni
- 3) Manopola Timer
- 4) Spia Accensione
- 5) Sportello
- 6) Cassetto raccogli briciole
- 7) Pinza per vassoio
- 8) Griglia
- 9) Vassoio

MANUALE DI ISTRUZIONI

ATTENZIONE: PERICOLO



Leggere attentamente questo manuale. Non attivare l'apparecchio senza avere precedentemente letto attentamente il contenuto del presente libretto di istruzioni, che deve essere inoltre conservato con cura per eventuali future consultazioni.

L'elettrodomestico deve essere utilizzato solo secondo le modalità indicate nel presente libretto di istruzioni, prestando cautela ed attenzione. Eventuali usi impropri possono generare situazioni di pericolo e/o danni a persone o cose.

DISIMBALLAGGIO, ASSEMBLAGGIO



ATTENZIONE: PERICOLO DI SOFFOCAMENTO!

Non permettere a bambini o a persone con ridotte capacità psichiche di giocare con i materiali di imballaggio. I sacchetti in plastica e le parti in polistirolo, rappresentano un reale pericolo di soffocamento!

Estrarre l'elettrodomestico ed i relativi od eventuali accessori dalla scatola.

Liberare l'elettrodomestico e gli eventuali accessori da sacchetti di plastica, imballaggi in cartone e/o parti in polistirolo.

Si suggerisce di conservare gli imballaggi originali per almeno 30 gg dopo l'acquisto, anche per il caso che in futuro si volesse ri - confezionare l'apparecchio.

Prima di ogni utilizzo, rimuovere tutto il materiale d'imballaggio, lavare eventuali componenti asportabili che dovranno andare a contatto con gli alimenti (come esposto nel paragrafo "PULIZIA E MANUTENZIONE").

Assicurarsi che tutto sia perfettamente asciutto prima di riassemblare l'apparecchio.

Assemblare l'elettrodomestico come esposto nel presente libretto di istruzioni.

Controllare che l'apparecchio risulti completo di tutti gli accessori, che non evidenzi anomalie, guasti o danneggiamenti e quindi perfettamente funzionante.

Nel caso l'apparecchio risultasse incompleto o mostrasse evidenti danneggiamenti



estetici dovuti a urti o cadute, non inserire la spina nella presa di corrente e portarlo presso un centro di assistenza autorizzato per un controllo.

SMALTIMENTO IMBALLI



La carta ed il cartone di questo elettrodomestico sono riciclabili.

In nessun caso depositare l'imballaggio nella spazzatura comune o disperderlo nell'ambiente. Gli normative vigenti nel proprio paese, per agevolare il processo di riciclo delle materie prime. Rivolgersi al proprio Comune o ad un centro raccolta rifiuti autorizzato per relative e più particolareggiate informazioni. Per questo elettrodomestico è stata applicata la normativa relativa al riciclaggio degli imballaggi dei beni di consumo per mezzo del Consorzio Nazionale Imballaggi.

AVVERTENZE E NORME DI SICUREZZA GENERALI



ATTENZIONE: PERICOLO DI FOLGORAZIONE.

All'interno dell'apparecchio ci sono tensioni o alte tensioni di corrente elettrica pericolose. Non smontare, non aprire, non tentare di riparare da soli l'elettrodomestico, neppure dopo il periodo della garanzia. Non utilizzare il prodotto per scopi/utilizzi diversi a quanto esposto in questo libretto di istruzioni.

Assicurarsi che il voltaggio della presa di corrente corrisponda al voltaggio indicato sull'etichetta dell'elettrodomestico.

Non inserire la spina nella presa di corrente nel caso non ci fosse corrispondenza tra l'indicazione riportata sull'etichetta dell'elettrodomestico e l'impianto del luogo di utilizzo.



Non lasciare mai l'elettrodomestico incustodito durante il suo funzionamento o anche spento ma con spina inserita nella presa di corrente.

Utilizzare questo elettrodomestico solo per uso domestico e non per uso professionale. Questo elettrodomestico non è adatto per l'utilizzo da parte di comitive, cooperative, o altre situazioni comunque simili ad un uso professionale.

Evitare se possibile l'utilizzo di prolunghes di corrente; nel caso ciò fosse indispensabile adottare esclusivamente prolunghes conformi alle direttive Europee, di lunghezza minima possibile.

E' importante assicurarsi che la sezione dei cavi e l'assorbimento massimo consentito siano compatibili e proporzionati all'apparecchio da collegare.

Non utilizzare più prolunghes collegate tra loro.

Non maneggiare o utilizzare elettrodomestici con mani bagnate o umide.

Prima di pulire l'elettrodomestico estrarre sempre la spina dalla presa di corrente.

Estrarre la spina dalla presa di corrente quando l'apparecchio non è in uso.

Spegnere l'apparecchio prima di estrarre la spina dalla presa di corrente

Estrarre la spina tenendola saldamente e non tirandola per il cavo.

Il voltaggio indicato sull'etichetta del prodotto è presente fino a che questi rimane collegato alla presa di corrente.

ATTENZIONE: PERICOLO DI FOLGORAZIONE



Bambini o persone con ridotte capacità mentali non riconoscono i pericoli connessi ad un uso scorretto degli apparecchi elettrici, pertanto non consentirne loro l'utilizzo.

Non permettere che i bambini giochino con l'elettrodomestico. Sovrintendere e aiutare, persone con ridotte capacità fisiche, per un utilizzo corretto ed in sicurezza dell'elettrodomestico. Questo elettrodomestico non è adatto per essere usato con timer esterni o sistemi aggiuntivi di controllo a distanza

ATTENZIONE: PERICOLO DI FOLGORAZIONE



Tenere lontano dall'acqua in nessun caso immergere le mani nel liquido per recuperare l'apparecchio senza avere prima tolto la spina dalla presa di corrente. Non utilizzare gli elettrodomestici vicino a recipienti contenenti liquidi, rubinetti, lavandini, vasche da bagno, etc. Non immergere l'apparecchio in acqua o in altri liquidi. Non bagnare la spina. Non permettere a persone che stanno effettuando il bagno o la doccia di utilizzare o venire a contatto con l'apparecchio se collegato alla presa di corrente. Non utilizzare l'apparecchio se si è accidentalmente bagnato o anche solo inumidito. Non lavare l'elettrodomestico con acqua. Nel caso l'elettrodomestico alla prima accensione



mostrasse malfunzionamenti o anomalie spegnere immediatamente e rivolgersi a un centro di assistenza autorizzato. Non utilizzare l'elettrodomestico in ambienti esterni quali ad esempio: porticati, terrazze, gazebo, balconi, granai, scuderie, stalle o simili. L'inosservanza di questa precauzione è causa di pericolose scariche elettriche dalle conseguenze gravissime..

INNO HIT EUROPE S.A. non va ritenuta responsabile per danni provocati, sia all'utilizzatore sia a terzi, in caso di trattamento improprio o dall'uso scorretto e/o diverso rispetto a quanto esposto in questo libretto di istruzioni.

L'utilizzo di accessori non originali può causare danni a terzi o all'utilizzatore e compromettere la funzionalità dell'elettrodomestico.

L'utilizzo dell'apparecchio con accessori non originali o non correttamente assemblato invalida la garanzia del prodotto.

Un utilizzo non corretto ed un uso improprio possono danneggiare l'apparecchio e causare danni all'utente.

Non sostenere o sollevare l'elettrodomestico per il cavo.

Evitare che il cavo di corrente dell'elettrodomestico venga a contatto con spigoli aguzzi.

Non utilizzare assolutamente l'elettrodomestico se:

- è danneggiato
- il cavo o la spina sono danneggiati
- è caduto
- è bagnato
- è caduto in acqua (anche se poi asciugato)

In questi casi è necessario rivolgersi ad un centro di assistenza autorizzato per un controllo e se necessario, farlo riparare.

Evitare che l'elettrodomestico venga a contatto con fiamme nude o fonti di calore.

Non utilizzare l'elettrodomestico per danneggiare oggetti o offendere persone e animali.

Evitare l'utilizzo dell'elettrodomestico in presenza di solventi e/o vernici, in atmosfera corrosiva ed esplosiva, in presenza di polvere o segatura, pericolo di incendio ed esplosione.

Nel caso l'elettrodomestico alla prima accensione mostrasse malfunzionamenti o anomalie spegnere immediatamente e rivolgersi a un centro di assistenza autorizzato.

Non utilizzare l'elettrodomestico in ambienti esterni quali ad esempio: porticati, terrazze, gazebo, balconi, granai, scuderie, stalle o simili.



AVVERTENZE E NORME DI SICUREZZA PARTICOLARI



ATTENZIONE: PERICOLO DI USTIONE

Non toccare l'apparecchio. Tutte le superfici possono raggiungere alte temperature.

Utilizzare le opportune precauzioni per evitare di scottarsi. Utilizzare l'apparecchio solo con le modalità descritte nelle presenti istruzioni. Utilizzare l'apparecchio con cautela ed attenzione. Leggere attentamente le istruzioni in quanto un utilizzo non corretto può causare situazioni di pericolo di ustione, danni a cose, persone, o pericolo di incendio.

Evitare il contatto del cavo di corrente con le superfici calde.

Non toccate la porta in vetro mentre il forno è in funzione.

Non incassare il forno in mobili o nicchie

Riporre e/o spostare il forno solo quando è completamente raffreddato

Non lasciare l'apparecchio alla portata di bambini o persone incapaci.

Per evitare il sovraccarico di corrente, non utilizzare contemporaneamente altri apparecchi ad assorbimento elevato (es. phon, stufe elettriche, termoventilatore, fornelli elettrici, boiler, lavatrici, lavastoviglie etc.) Utilizzare una presa di corrente dedicata solo per il forno, non usare la medesima presa di corrente per altri elettrodomestici.

Pulire l'apparecchio solo quando è completamente raffreddato, spento e a spina disinserita.

Non appoggiare recipienti o altri oggetti sul vetro aperto.

Durante il funzionamento assicurarsi che il contenitore inserito non venga a contatto con il vetro.

Le manopole di comando e la maniglia per l'apertura della porta in vetro raggiungono elevate temperature impostare le funzioni ed aprire il vetro con guanti resistenti al calore.

Non aprite la porta in vetro mentre il forno è in funzione.

Prima di togliere la griglia o il vassoio assicuratevi che il forno sia staccato dalla presa di corrente e completamente raffreddato.

Non inserire mani o parti del corpo nel forno, non toccare mai le resistenze interne del forno.

Utilizzare l'apparecchio solo su superfici stabili, pulite, asciutte e resistenti al calore

Non utilizzare il forno per riporre carta o qualsiasi altro oggetto



Non appoggiare mai nulla sopra il forno. Fare molta attenzione quando si tolgono i recipienti o contenitori caldi dal forno, appoggiarli su superfici stabili, asciutte, pulite e resistenti al calore.

ATTENZIONE: PERICOLO DI USTIONE : Lo spazio sopra e sotto il vetro di circa 5/7 mm serve per avere un corretto ricircolo d'aria e una corretta evaporazione dell'umidità, fare molta attenzione ai vapori che possono fuoriuscire da questa fessura perché sono molto caldi. In nessun caso chiudere o ostruire questa fessura.

Trattandosi di un forno a ventilazione forzata (ventilato) durante il funzionamento della ventola può essere rumoroso. La rumorosità potrà variare in funzione alla temperatura e all'utilizzo del forno.

ATTENZIONE PERICOLO DI INCENDIO

Non coprire per evitare il surriscaldamento,



ISTRUZIONI PER L'USO

PRIMA DELL'UTILIZZO

Posizionare su una superficie piana, asciutta, pulita e resistente al calore
Per assicurare una ventilazione sufficiente, la distanza tra il forno ed il muro deve essere almeno 10 cm sul lato posteriore e laterale e almeno cm 50 sul lato superiore.
Non posizionare mai l'apparecchio sopra un frigorifero. Assicurarsi che la spina sia inserita bene nella presa di corrente e che la presa abbia la messa a terra. Non coprire mai i fori di areazione o ventilazione, perché il forno surriscaldandosi può causare un incendio.

Utilizzare utensili per forni elettrici adatti a sopportare elevate temperature. Utilizzare guanti resistenti al calore per maneggiare teglie o altri contenitori

La spia di funzionamento (4) si illumina quando si accende il forno e rimane accesa durante tutto il funzionamento, fino allo spegnimento dello stesso; posizionando la manopola termostato (1) su 100° e la manopola timer (3) in posizione OFF, la spia di funzionamento si spegne.

Inserire la spina in una presa di corrente adatta a riceverla.

Selezionare con la manopola del termostato (1) la massima temperatura

Selezionare con la manopola del selettore (2) la posizione sopra e sotto con ventilazione

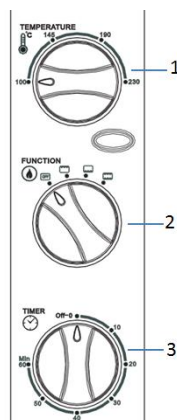
Selezionare con la manopola del timer (3) a 20 minuti

Attendere fino a quando la manopola timer torna automaticamente in posizione 0 ed il forno si è spento.

NB: è normale che durante questa funzione il forno possa emanare fumi e cattivi odori;

Togliere la spina dalla presa di corrente, aprire la porta in vetro e lasciare areare bene il forno.

Effettuare questa operazione in un ambiente arieggiato evitando di respirare eventuali fumi e odori emessi.



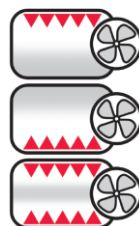
USO DEL FORNO

Selezionare con la manopola del termostato (1) la temperatura desiderata

Selezionare con la manopola del selettore (2) la funzione desiderata:

- sopra e sotto (resistenze superiori ed inferiori con ventilazione)
- sotto (resistenze inferiori con ventilazione)
- sopra (resistenze superiori con ventilazione)

Selezionare con la manopola del timer (3) il tempo di cottura desiderato. Portare la manopola a fine corsa girandola in senso



orario (fino a raggiungere 60min) e riposizionarla sul tempo desiderato girandola in senso antiorario.

NB: quando il forno raggiunge la temperatura la ventola continua a funzionare.

FUNZIONAMENTO MANOPOLA TERMOSTATO (1)

Per impostare la temperatura desiderata utilizzare questa manopola.

NB: Il termostato inizierà a lavorare solo dopo i 100°. Non sarà pertanto possibile impostare temperature al di sotto dei 100°.

PER SPEGNERE IL FORNO:

Per spegnere il forno girare la manopola del timer (3) in senso antiorario fino a portarla sullo 0 ,

L'apparecchio emetterà un segnale acustico

Posizionare la manopola selettore (2) in posizione OFF

Posizionare la manopola termostato (1) in posizione 100°.

Disinserire la spina dalla presa di corrente.

SE SI DESIDERA GRATINARE:

Selezionare con la manopola del termostato (1) la temperatura desiderata

Selezionare con la manopola del selettore (2) l'accensione resistenze superiori con ventilazione.

Chiudere la porta in vetro fino al punto dove resta parzialmente aperta (circa 5/10 cm)

Selezionare con la manopola del timer (3) il tempo desiderato.



PULIZIA E MANUTENZIONE

Ogni operazione di pulizia deve essere effettuata a forno completamente raffreddato e spina NON inserita nella presa di corrente.

Per pulire il fondo del forno estrarre il cassetto raccogli briciole

Per pulire l'apparecchio usate un panno di cotone inumidito con acqua o detersivo neutro.

Non usate mai sostanze infiammabili o agenti corrosivi, che altrimenti causerebbero danni all'apparecchio. Dopo avere pulito il vetro, lasciarlo aperto fino a quando è completamente asciutto.


GARANZIA

La garanzia di questo elettrodomestico è in ottemperanza al Decreto Legislativo N.24 del 02/02/2002 sulle norme di garanzia in attuazione della direttiva Europea N° 199/44/CE.

Si raccomanda di conservare il documento di acquisto quale requisito indispensabile per l'applicazione delle norme di garanzia.

La garanzia non copre i danni provocati all'elettrodomestico per uso improprio o diverso da quello illustrato in questo libretto di istruzione.

SMALTIMENTO DEI RIFIUTI DELLE APPARECCHIATURE ELETTRICHE ED ELETTRONICHE (RAEE)

-  Indica che il prodotto deve essere smaltito in modo appropriato al termine del suo ciclo di vita seguendo le norme vigenti, relative allo smaltimento differenziato e non può essere trattato come un semplice rifiuto urbano. Il prodotto deve essere smaltito presso i centri di raccolta dedicati oppure reso al rivenditore (nel caso si volesse sostituire acquistandone un altro equivalente nuovo), in quanto l'elettrodomestico risponde ai requisiti richiesti dalle nuove direttive introdotte a tutela dell'ambiente (2002/95/EC, 2002/96/EC, 2003/108/EC convertito in D. Lgs 151/2005 e successive modifiche).



Chiedere informazioni alle autorità locali in merito alle zone dedicate allo smaltimento dei rifiuti. Chi non smaltisce il prodotto seguendo quanto previsto dalla normativa è soggetto a sanzioni. Le batterie e/o accumulatori devono essere smaltiti separatamente come rifiuto speciale presso le strutture autorizzate. Chi non smaltisce il prodotto seguendo quanto indicato in questo paragrafo è soggetto a sanzioni.

DICHIARAZIONI DI CONFORMITA'



INNO HIT EUROPE S.A.
Via Calprino, 18 – Loc. Paradiso
6902 LUGANO (CH)

DICHIARA

che questo elettrodomestico INNO HIT è conforme a quanto prescritto dalle direttive Europee e alle normative vigenti previste per le apparecchiature elettriche ed elettroniche. In particolare:

- **Direttiva Europea 2006/95/CE**, concernente il ravvicinamento delle legislazioni degli Stati membri relative al materiale elettrico destinato ad essere adoperato entro taluni limiti di tensione (LVD).
- **Direttiva Europea 2004/108/CE**, concernente il ravvicinamento delle legislazioni degli Stati membri relative alla compatibilità elettromagnetica (EMC/EMF).
- **Direttiva Europea 2002/95/CE**, e successiva modifica con **Decisione 2005/618/CE**, e **Direttiva Europea 2011/65/CE** sulla restrizione dell'uso di determinate sostanze pericolose nelle apparecchiature elettriche ed elettroniche (ROHS).
- **Regolamento Europeo 2006/1907/CE**, concernente la registrazione, la valutazione, l'autorizzazione e la restrizione delle sostanze chimiche (REACH).
- **Regolamento Europeo 2008/1275/CE**, recante misure di esecuzione della direttiva 2005/32/CE del Parlamento europeo e del Consiglio per quanto riguarda le specifiche di progettazione ecocompatibile relative al consumo di energia elettrica nei modi stand-by e spento delle apparecchiature elettriche ed elettroniche domestiche e da ufficio (EUP) e **Direttiva 2009/125/CE**, relativa all'istituzione di un quadro per l'elaborazione di specifiche per la progettazione ecocompatibile dei prodotti connessi all'energia (ERP).



- **Regolamento 2004/1935/CE**, riguardante i materiali e gli oggetti destinati a venire a contatto con i prodotti alimentari (Food Contact).
- **Regolamento 2011/10/CE e successiva modifica 2012/1183/CE**, riguardante i materiali e gli oggetti di materia plastica destinati a venire a contatto con i prodotti alimentari (PIM) e **D.M. 21/03/1973**, disciplina igienica dei recipienti e degli utensili destinati a venire in contatto con le sostanze alimentari.
- **Direttiva 2005/31/CE**, concernente i criteri di efficienza dei metodi di analisi per gli oggetti di ceramica destinati ad entrare in contatto con i prodotti alimentari (LFGB).

INNO HIT EUROPE S.A si riserva la facoltà di apportare qualsiasi modifica o miglioria al prodotto senza modificare il presente libretto di istruzioni.

INNO HIT EUROPE S.A non va ritenuta responsabile per eventuali errori di stampa.



CARATTERISTICHE TECNICHE

Mod: FORNO ELETTRICO VENTILATO 30LT

Cod. IHE-2064GN (GR33ACL-G)

Volt : AC 220-240V 50/60 Hz 1500 Watt

Capacità:30 Litri

Timer: 60 min con suoneria

Vassoio in alluminio rivestito

Griglia in acciaio inox

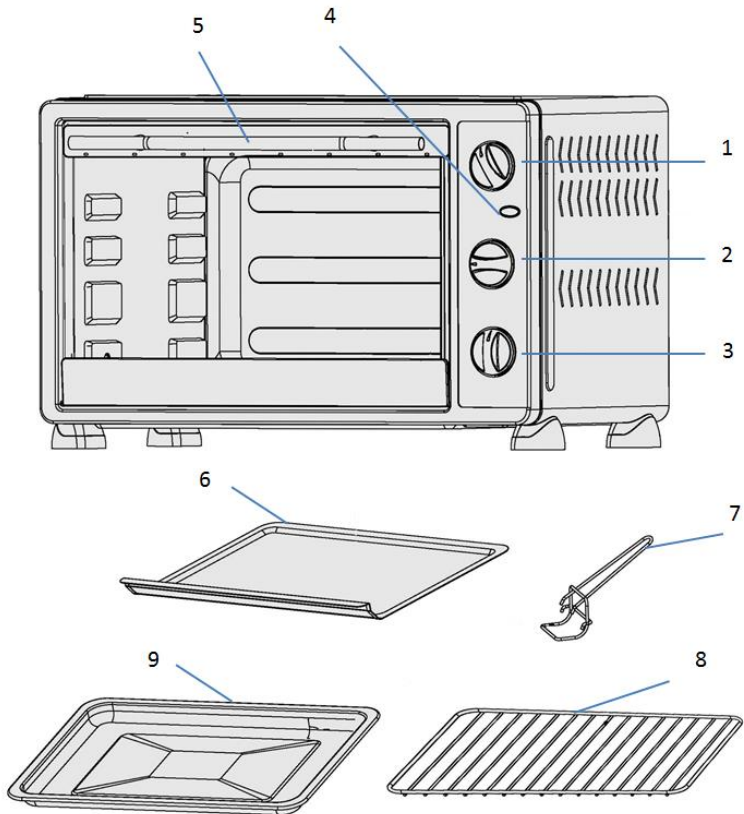
Vassoio raccogli briciole

Made in P.R.C. (Fabbricato in Cina)

CODICE EAN: 8052190450648



GB



PARTS DESCRIPTION

- 1) Temperature control knob
- 2) Function control knob
- 3) Timer control knob
- 4) Power indicator
- 5) Door
- 6) Crumb tray
- 7) Bake tray handle
- 8) Wire rack
- 9) Bake tray



OPERATING MANUAL

ATTENTION: READ THIS MANUAL



All the device users do not have to activate the device without having previously read the content of this operating manual carefully, which should be kept with care for further consultation.

The home appliance must be used only following the modality explained in this operating manual, paying caution and attention. Any inaccurate use can generate hazards and/or damage to people or things.

UNPACKING, ASSEMBLY

ATTENTION: RISK SUFFOCATION



Don't allow children or people with restricted physical abilities to play with the packing materials. plastic bags and polystyrene parts represent a real suffocation danger!

Extract the home appliance and any respective accessorize from the box.

Remove the device and any respective accessorize from the plastic envelopes, carton packages and or polystyrene parts

It is suggested to keep the original packages for at least 30 days after the purchase, also in case in the future you will need to pack up again the device.

Before every usage, remove all the packaging material and wash any removable component which will get in contact with food (as shown at the paragraph "CLEANING AND MANTAINANCE").

Make sure that everything will be completely dry before reassemble the device.

Assemble the device as shown in this operating manual.

Control that the device is complete with all the accessorizes, and that it doesn't present abnormalities, failures or damages and therefore that it is perfectly working.

In case it turns out that the device is not complete or it shows clear aesthetic damages due to collisions or tumbles, do not insert the power plug in the socket and bring it to an authorized assistance point for a check up.



PACKAGES DISPOSAL



Paper and carton of this home appliance are recyclable.

In any case do not deposit the package in the common garbage or scatter it in the environment.

Packages must be disposed in a differentiate way, separating them by typologies as per the rules in force in your country in order to favour the recycle process of raw materials. Contact your Municipality or to authorized garbage dump centre point for related and more detailed information.

This home appliance has been applied to the law relating to the recycling of packaging for consumption goods through the National Packaging Consortium.

INSTRUCTION AND GENERAL SAFETY RULES



ATTENTION: RISK OF ELECTROCUTION.



Do not open, disassemble or modify the home appliance.

Inside the device there are dangerous tensions or high voltage electric current. Do not dismantle, do not open, do not try to repair the home appliance by yourself, not even after the warranty period.

Do not use the product for purposes/uses different from what displayed in this operating manual.

Make sure that the voltage of the socket corresponds to the voltage shown on the home appliance's label. If there is no correspondence between what is indicated on the home appliance's label and the system of the place where it will be used do not insert the plug in the socket.

Do not leave the home appliance unattended when it's working or not even switched off with the plug into the socket.

Use this home appliance only for domestic use and not professional use.

This home appliance is not adapt to be used by groups, mutual companies, or other situations however similar to a professional use.

If possible avoid to use extension leads; if this is indispensable adopt exclusively



extension leads in keeping with the European's instructions, of the shortest length possible.

It is important to make sure that the cables section and the maximum absorption allowed are compatible and well proportionate to the device to connect.

Do not use more than one extension leads connected among each other.

Do not handle or use home appliances with wet or humid hands.

Before cleaning the home appliance, always unplug it from the socket.

Remove the plug from the socket when the appliance is not in use.

Switch off the device before removing the plug from the socket.

Remove the plug from the socket by holding it firmly and not by pulling it from the cable.

The voltage shown on the label of the product is present until the product itself remains connected to the socket.

ATTENTION: RISK OF ELECTROCUTION.



Children or people with restricted physical abilities don't distinguish the hazards connected to a incorrect use of electric appliances, therefore do not allow them to use. Do not allow children to play with the home appliance. Supervise and help, people with restricted physical abilities, for a correct and secure use of the home appliance. This home appliance is not adapt to be used with external timer or additional remote monitoring systems.

ATTENTION: RISK OF ELECTROCUTION



KEEP AWAY FROM WATER In any case do not immerse the hands in the liquid to retrieve the device without having before removed the plug from the socket. Do not use home appliances close to bins containing liquids, taps, sinks, bath tubs, etc. Do not immerse the device into water or any other liquid. Do not wet the plug. Do not allow people who are taking a bath or a shower to use or to get in contact with the device if this is connected to the socket. do not use the device if it is accidentally wet or even just dampen. Do not wash the home appliance with water.

If the home appliance will accidentally fall into water or other liquids, with dry hands immediately extract the plug from the socket.

If the home appliance will get in contact with water or other liquids, do not insert the plug into the socket and do not reuse the home appliance before having it checked by an authorized assistance center point. Noncompliance of this precaution is the cause of



dangerous electric shocks with very serious consequences.

INNO HIT EUROPE S.A. will not be considered responsible for damages caused, both to the user and to third party, in case of incorrect handling or wrong use and/or different from what explained in this operating manual.

The utilization of non-original accessories might cause damages to third party or to the user and compromise the functionality of the home appliance itself.

The utilization of the device with not original accessories or not correctly assembled invalidates the warranty of the product.

An incorrect and inaccurate use may damage the device and cause damage to the user.

Do not hold and lift the home appliance by the cable.

Never twist, kink or wrap the cord around the appliance as this may cause the cord insulation to weaken and split, particularly where it enters the unit.

Avoid the home appliance's electric cable to get in contact with sharp rough edges.

Absolutely do not use the home appliance if:

- It is damaged
- The cable or the plug are damaged
- It fallen
- It is wet
- It fell in water (even if then it dried)

In these cases it is necessary to contact an authorized assistance point center for a checkup, and if necessary, have it fix.

Avoid the home appliance to get in touch with real flames or sources of heat.

Do not use the home appliance to damage objects or to offend people and animals.

Avoid using the home appliance in presence of solvents and or paints, in a corrosive and explosive atmosphere, in presence of dust or sawdust, risk of fire and explosion.

In the case the home appliance will show malfunctioning or abnormalities at the first start, switch it off immediately and contact an authorized assistance point centre.

Do not use the home appliance in external environments like for instance: colonnade, terraces, gazebos, balconies, granaries, stables, cattle sheds or similar.

This unit has been permanently lubricated and requires no further oiling.



WARNING AND PARTICULAR SAFETY RULES



ATTENTION: BURNING HAZARD



Never touch the appliance. The surfaces are heated to high temperature. Use appropriate precautions to avoid burns. Use the unit only as described in these instructions. Use the unit with care and attention. Read the instructions carefully because an improper use may cause danger of burns, damage to property, person, or fire hazard

Improper operation use may damage the appliance and cause damages to the user. An electrical shock may be caused by not following the above safety rules. Do not use the appliance with wet hands or in case that the floor or the appliance itself is wet. Do not touch the plug with wet hands. Do not use the appliance if it drops onto the ground or in case that it is damaged or if the plug is damaged. In case of damages, please bring the appliance to an authorised service centre to have it checked and eventually repaired. Do not switch the appliance on if it does not work properly or shows anomalies. In no case that you try to repair the appliance by yourself, in order to avoid all the risks caused by electricity. Do not disassemble, open or try to repair the appliance by yourself, even once the warranty period has expired. Never place the cable on sharp edges and keep it away from heat sources and fire. Do not unplug by pulling the cable. Make sure that the supply voltage is suitable to the appliance power as indicated on product label. This appliance is not designed for professional use. Never leave the appliance unattended while operating. Children are not aware of risks caused by improper use of electrical appliances; for this reason children under 8 years of age may not use the appliance without the supervision of responsible adults. Children younger than 8 years of age should not use the appliance. Unplug the appliance when it is not operating and before cleaning it. Warning! The voltage persists until the appliance is plugged in. Switch off the appliance before unplugging it from the wall outlet. Do not hold the appliance by its cable. Do not use cable extensions.



Do not use the appliance in corrosive and explosive environment, next to solvents and paints, in order to avoid electrical circuit breakage explosions.

Before using the appliance, remove packaging and clean the removable components that may come in contact with food; make sure that they are totally dry before assembling them again.

Do not wash the appliance or its components in the dishwasher.

Recycle packaging material as advised by your country's recycling regulations.

Do not let the children play with packaging material, danger of suffocation.

This appliance is not intended for use by persons (including children) with reduced physical, sensory or mental capabilities, or lack of experience and knowledge thereof, unless they are supervised by an adult responsible for their safety.

Children should be supervised to ensure that they do not play with the appliance.

This appliance is not intended to be operated by means of an external timer or separate remote-control system.

Do not use the appliance outdoors.

Stables, granaries, gazebos, porches, balconies and similar structures are considered outdoors and using the appliance in these places is therefore not permitted.

Do not use the appliance to harm people or animals.

ATTENTION: FIRE HAZARD



To avoid overheating, do not cover the appliance.

INSTRUCTION FOR USE

INSTALLATION

Remove the appliance from its box and clear the packing, both inside and outside it. Place it on a stable, dry and clean heat-resistant surface.

Always keep in mind the following:

To ensure enough air ventilation, the distance between the oven and the wall should be at least 15 cm at the back, 15 cm at the sides and at least 80 cm at the top. Never place the appliance on top of the fridge. Make sure that the plug is well inserted into the wall outlet and that the outlet is connected to the grounding.

Never block the ventilation holes, to prevent overheating and eventual fire.

TOOLS

Use heat-resistant tools fit for electric ovens.

When handling pans and other containers, wear heat-resistant mittens



INDICATOR LIGHT

The operation indicator light will light up when the oven is switched on and will remain on for as long as the oven is at work.

Once you are done using the oven, turn the thermostat knob to 100° and the timer knob to OFF; the operation indicator light will go off.

FIRST OPERATION

Insert the plug into a suitable wall outlet. Using the thermostat knob, select max. temperature. Using the selector knob select top and bottom with ventilation

Using the timer knob select 20 mins. Wait till the timer knob reaches automatically '0' and the oven turns off.

Note: during this operation, the oven may release smoke and smell; this is normal.

Unplug from the wall, open the glass door and air the oven well.

Perform this operation in a ventilated area to prevent breathing smoke or odours.

Ventilate the room before entering it.

USE INSTRUCTIONS

Insert the plug into a suitable wall outlet

Using the thermostat knob (1), select the required temperature

Using the selector knob (2), select the required operation:

- top and bottom (higher and lower resistance with ventilation)
- bottom(lower resistance with ventilation)
- top(higher resistance with ventilation)

Using the timer knob (3) select the required cooking time. Turning it clockwise, first move the knob to reach 60 min and then place it at the required time turning it anticlockwise.

Note: when the oven reaches the temperature, the fan will keep operating.

Thermostat Knob operation (1)

Use this knob to set the desired temperature.

Note: The knob will start operating only over 100°.

Therefore, the temperature cannot be set under 100°.

Turning off the oven:

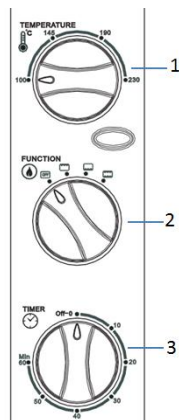
To turn off the oven, set the timer knob anticlockwise at '0'.

The appliance will beep

Set the selector knob at OFF

Place the thermostat knob in 100° position.

Unplug the appliance from the wall outlet.

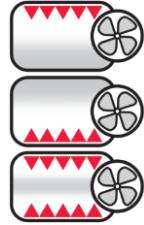


Cooking 'au gratin':

Using the thermostat knob select the required temperature
Using the selector knob select the higher resistance with
ventilation

Close the glass door till the point where it stays partially open
(about 5/10 cm)

Using the timer knob select the required cooking time. .



CLEANING AND MAINTENANCE

Before carrying out any cleaning or servicing, UNPLUG the appliance from the wall outlet and let it cool completely. To clean the appliance, use a clean soft piece of cotton cloth moistened with water or neutral detergent. Do not ever use flammable products or corrosive agents as such materials could damage the appliance. After cleaning the glass, leave the door open till it is completely dry.

To clean the oven, please remove the crumbs collecting drawer .

WARRANTY

This Home appliance's warranty is in compliance with the Legislative Decree N. 24 issued on 02/02/2002 and concerning the rules about warranty in implementation of the European directive N. 199/44/CE

It is recommended to keep the purchasing document as an essential requirement to apply the warranty rules.

The warranty does not cover damages caused to the home appliance due to an improper use or different from what shown on this operating manual.



WASTE DISPOSAL FROM ELECTRIC AND ELECTRONIC APPLIANCES (RAEE)



It shows that the product must be disposed in an appropriate manner at the end of its life cycle following the rules in force, concerning the differentiated disposal and cannot be handled like a simple urban waste. The product must be disposed to the dedicated collection points or returned to the retailer (in the case you want to replace it by buying another equivalent one), since the home appliance matches the qualifications, required from the new directives introduced in order to preserve the environment (2002/95/EC, 2002/96/EC, 2003/108/EC turned into D.Lgs 151/2005 and subsequent amendments)



Ask information to the authorities concerning the dedicated areas for the urban waste disposal.

Whoever doesn't dispose the product according to the rule will be liable for fines.



DECLARATION OF CONFORMITY



INNO HIT EUROPE S.A.

Sede Legale : Via Calprino, 18 – Loc. Paradiso
6902 LUGANO (CH)

DECLARE

that this home appliances INNO HIT complies with the European Directives and with the rules in force foreseen for the electric and electronic devices.

INNO HIT EUROPE S.A. . retain the faculty to make any amendment or improvement to the product without modify the present operating manual.

INNO HIT EUROPE S.A. will not be consider responsible for any printing errors.

TECHNICAL FEATURES

Mod: OVEN WITH CONVECTION 30LT

Cod. IHE-2064GN (GR33ACL-G)

Volt : AC 220-240V 50/60 Hz 1500 Watt

Capacity: 30 Lt

Wire rack

Bake tray

Crumb tray

Timer: 60 min with alarm

Made in P.R.C.

EAN: 8052190450648







INNO-HIT®

INNO HIT EUROPE S.A.

Sede Legale : Via Calprino, 18 – Loc. Paradiso 6902 LUGANO (CH)
C.F. e P.IVA dell' Ufficio Di Rappresentanza : IT02166160511

www.assistentzainnohit.eu

